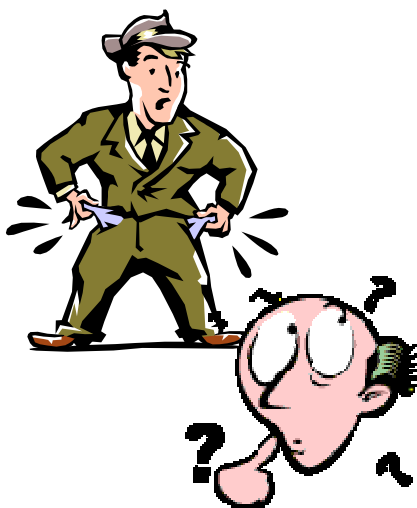
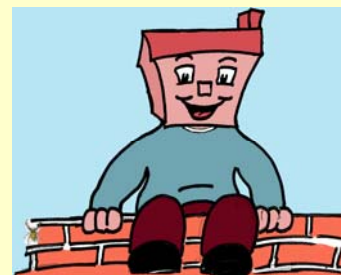


VERSANT EST SC

# C'est à dire

OCTOBRE 2005



## Le poster du mois !

Notre service social vient de se renforcer. Depuis le 16 août une deuxième assistante sociale, Barbara FRANCK, s'occupe plus spécifiquement des problèmes sociaux de toute nature. Jacqueline DEVOS s'occupe maintenant essentiellement des visites technico-sociales.

Votre Société de logements évolue. Elle s'adapte régulièrement pour mieux vous servir et pour répondre aux nouvelles exigences les plus diverses. C'est ainsi qu'entre les nouveaux venus et les changements d'affectations de ces dernières années, vous ne vous y re-

trouvez peut-être pas toujours. Vous vous dites « qui fait quoi », et aimeriez aussi mettre un visage sur le nom d'un de nos collaborateurs que vous aurez au téléphone ou peut-être un jour à votre porte. Courez donc vite voir notre poster en pages centrales.

## Moins de pétrole? Plus d'idées !

Nous consacrons dans ce numéro plus de deux pages pour un article écrit conjointement par nos responsables financier, technique et sécurité à propos des économies d'énergies.

Tout le monde est conscient, surtout à l'heure de la flambée des barils (c'est une image) que dans ce domaine et, indirectement, dans la lutte contre la pollution, chacun a un rôle majeur à jouer. Et les économies réalisées peuvent rapidement se chiffrer à plusieurs centaines d'Euros par an! Même pour les habitants de nos cités? Bien-sûr! Voyez page 6!



*Comme chaque année, quelques étudiants sont venus prêter main forte à nos équipes et découvrir ainsi le monde du travail!*

## Une locataire heureuse !

**J**e décidai un matin d'aller à la rencontre d'une locataire dont on m'avait vanté le savoir-faire culinaire hérité de sa région natale. En chemin, j'imaginai déjà entendre : « 200 g de ceci, 50 g de cela, fouetter, laisser mariner, et... déguster » ; bref, de quoi vous donner l'eau à la bouche.

Chaleureusement accueillie, je découvre une dame simple et raffinée, dans un appartement coquet garni d'un mobilier dont elle me raconte l'histoire, la sienne.

Originaire d'un hameau situé à une soixantaine de kilomètres de Charleroi, elle habitait une maison au milieu d'un bois, d'où il fallait parcourir cinq kilomètres avant d'entrevoir un pre-

mier voisin. Elle se rappelle ses parents qui, venant de Flandre, s'étaient installés dans cette région. De leur maison, elle me décrit la porte, constamment ouverte, le feu ouvert qui réchauffait tant les corps que les cocottes dans lesquelles mijotait le chou rouge au lard. C'est dans ce cadre familial accueillant et chaleureux qu'ils hébergeaient, chaque année, des enfants orphelins, durant les congés scolaires.

Elle m'a parlé du cadre de vie champêtre qui fut le sien, jusqu'à ce que son mari ne décède, et m'explique que quelques temps plus tard, elle a choisi de vivre ici, seule, dans un de nos logements, et cela alors qu'elle ne connaissait personne dans les environs.

Nous serions tentés de penser qu'elle a pu éprouver des difficultés d'adapt-

tation ou un sentiment de solitude ; bref, qu'une telle expérience ne devait pas être facile à vivre. Je n'ai pourtant rien entendu de tel. Elle explique simplement qu'elle a lié connaissance avec une dame de son quartier, qui l'a informée des animations organisées à l'intention des personnes retraitées ; il s'agit de soupers, de voyages, ...

En écoutant ses expériences, je constatais que cette dame est extrêmement généreuse, qu'elle sait apprécier ces petites choses de la vie que nous banalisons ou que nous ne voyons carrément plus ; mais aussi, qu'elle s'abstient de tout jugement qui revient, le plus souvent, à priver d'un geste humain ceux qui en ont souvent le plus besoin. Il s'agit là vraisemblablement de sa recette du bonheur.

Joëlle HOS

## Quel bail !



Nous voudrions également citer les plus anciens locataires sur Montignies-Sur-Sambre, un couple également ! Monsieur et Madame Edgard DEVOS (photo de droite) logent depuis 1953 au numéro 3 (aussi) de la rue Jules Destrée.

Félicitation à tous les quatre et merci pour votre demi-siècle de fidélité !

Il faut cependant dire, que ces valeureux candidats auraient été largement « battus » il y a seulement quelques mois encore par madame Olinda MARGODT, malheureusement décédée au début de l'année. Elle était entrée au foyer montagnard, à la rue Joseph Wauters, le 20 août 1941!!!

Nous avons recherché quel était notre plus ancien locataire. Ce n'était pas une tâche si évidente du fait du manque de documents d'époque ou de transferts éventuels de logement.

Nous l'avons finalement retrouvé, ou plutôt, les avons retrouvés puisqu'il s'agit d'un couple, ce qui est encore plus sympathique. Il s'agit de monsieur et madame Eugène ROBERT (photo de gauche) entrés au Foyer Gillicien le 1er décembre 1951. Ils occupent actuellement une maison entièrement rénovée au numéro 3 de la 1ère Avenue.



## Moins de déchets au quotidien ? Un programme d'actions complet au pied de votre immeuble !



Qui dit « suremballage » pense souvent déchets inutiles, voire encombrants...

Quand on vit en appartement, chaque mètre carré compte !

C'est pourquoi l'Intercommunale I.C.D.I. et l'association Espace Environnement

mettront en place, durant plus d'un an, des actions de proximité destinées à vous

aider à limiter au quotidien votre production de déchets ménagers.

En guise de première étape, une enquête sur les habitudes de consommation et les

modes de gestion des déchets à domicile a été réalisée cet été, avec l'aimable collaboration de quatre sociétés de logements sociaux de la région de Charleroi

(Versant Est, le Logis Moderne, l'Habitat Moderne et le Foyer Fontainois).

Cette expérience, menée auprès de locataires d'habitations verticales, est une

première en Wallonie.

Peut-être faites-vous partie de la soixantaine de familles qui ont consacré un peu de

leur temps à répondre au questionnaire proposé ? Si c'est le cas, MERCI !

Grâce à vos réponses, et d'une manière générale, nous sommes sûrs, à présent,

que la préservation de l'environnement et du cadre de vie fait partie de vos

préoccupations quotidiennes.

La Direction de Versant Est vous in-

vite donc à être particulièrement attentifs aux

nombreuses initiatives qui vous seront prochainement proposées par l'I.C.D.I. et

Espace Environnement.

Un exemple ?

Des dégustations à l'aveugle d'eaux gratuites ont

déjà eu lieu au pied de certains immeubles dans

le cadre d'une opération de sensibilisation à la

consommation de l'eau du robinet comme eau de

boisson. Résultat : 80 % des testeurs

ont confondu l'eau du robinet et l'eau minérale.

Rappelons que l'eau de distribution n'engendre

aucun déchet d'emballage et coûte environ

200 fois moins chère que l'eau en bouteille !

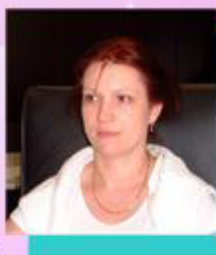
Ne manquez pas les prochaines actions !



Dégustation d'eaux à l'aveugle  
(le Foyer Fontainois)

**Joëlle HOS**

Responsable service administratif  
contentieux



Magali OLIVIER  
Secrétaire de Direction  
Permanences du Directeur G.



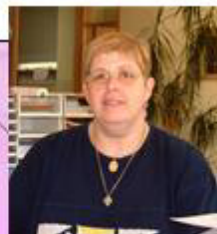
Marcelle LEDUC  
Candidatures  
logements



Lucienne BOONE  
Accueil téléphonique  
Documents d'indexation  
Permanences



Patricia PAUL  
Signature contrat de bail  
Organisation des états de lieux  
Permanences



Eric VAN ROOZ  
Directeur G.



Jacqueline DEVOS  
Visites technico-sociales



Barbara FRANCK  
Aide sociale



Serge CHAMPENOIS  
Responsable service financ



Freddy TASSIN  
Informatique



Tristan RENARD  
Comptes locataires  
partis



Evelyne CONATI  
Calcul des loyers  
révisions



**Diana DI GIAMBERARDINO**  
Responsable service technique



**Damien SAYE**  
Organisation régle ouvrière



**Noël MICHEL**  
Gestion informatique  
des demandes  
d'intervention



**Patrice HELLEPUTTE**  
Etats des lieux  
Pré-visites



**Alain WALLEMME**  
Technicien de chantiers



**Sonny LECOCQ**  
Technicien de chantiers  
Visites technico-sociales



**ZENDAEL**  
Gérant

**Christophe GUIDEZ**  
Contremaître



**Jules DUPERROY**  
Contremaître



Personnel ouvrier

Techniciennes de surfaces

**Pascal WIAME**  
Comptabilité  
fournisseurs



**Francis FONTAINE**  
Conseiller en prévention  
Coordinateur sécurité chantiers  
Contrats de maintenance



2004

## Energie : les prix flambent, adaptons nos comportements.

# N

ous avons tous entendu parler de l'augmentation constante et durable du coût des combustibles. Vous n'êtes pas sans savoir que cette hausse importante du prix des matières premières aura une forte répercussion sur notre portefeuille.

Nous faisons ici écho de quelques conseils et astuces les plus communément diffusés par quantité d'organismes préoccupés par les économies d'énergie. De nombreux sites Internet ou brochures sont disponibles ; renseignez-vous, cela peut rapporter gros.

Faire des économies d'énergie, c'est aussi participer à la protection de l'environnement en réduisant les pollutions liées à la combustion des énergies, l'effet de serre notamment.

*L'énergie qui coûte et pollue le moins sera toujours celle que l'on ne consomme pas.*

### Commençons par le chauffage :

- ⇒ Pour les personnes concernées par un système de chauffage collectif, surveillez régulièrement l'évolution des calorimètres. Une barre franchie = une unité consommée. Comparez avec les unités consommées les années précédentes.
- ⇒ Pour information, le nombre moyen d'unités consommées est de 30. Si vous en consommez sensiblement plus, vos habitudes de chauffe sont peut-être à revoir, lisez attentivement ce qui suit.
- ⇒ Veillez à la température ambiante. Tempérez vos besoins : 20°C dans les pièces de vie, c'est suffisant. Augmenter la température d'un degré, c'est en moyenne 6 % de consommation en plus. Si vous quittez votre logement pour quelques heures, réduisez ou fermez les vannes des radiateurs. De même, il est inutile de chauffer la nuit ; placez cependant les vannes au minimum sur la position antigel (si vannes thermostatiques). Attention ! Une installation gelée risque d'engendrer de coûteux dégâts !
- ⇒ Utilisez bien le système de ventilation, selon nos recommandations du numéro précédent.
- ⇒ Une bonne aération réduit la consommation. En effet, l'air trop humide est plus difficile à chauffer. De plus en plus de nos logements sont maintenant équipés d'un système d'aération, c'est le moyen le plus sûr et le plus économique de renouveler l'air d'un bâtiment. Cela limite ainsi les dépenses d'énergie dues au renouvellement d'air. Pour les logements ne disposant pas (encore) d'un tel système, il y a lieu d'aérer régulièrement tout en évitant les trop fortes différences de température. Pour aérer une pièce, ouvrir vos fenêtres 5 minutes par jour est suffisant. Coupez votre chauffage pendant l'aération.

**POUR AÉRER UNE PIÈCE, 5 MINUTES SUFFISENT**



Il est indispensable d'aérer la maison. Mais ne laissez pas vos fenêtres ouvertes une longue période pour éviter de refroidir la pièce.

- ⇒ Si vos châssis en sont équipés, n'obtenez pas les entrées d'air. Laissez les grilles de ventilation dégagées, elles évacuent l'humidité et évitent les moisissures

**LAISSEZ LES GRILLES DE VENTILATION DÉGAGÉES**



Ces éléments d'hygiène et évitent les moisissures

- ⇒ Evitez de laisser portes et fenêtres grandes ouvertes durant une trop longue durée.
- ⇒ Vérifiez si vos fenêtres sont bien fermées avant de quitter votre logement.
- ⇒ Si par chance il y a du soleil durant la saison de chauffe, laissez le entrer dans votre logement au travers des fenêtres, la lumière est saine et source de chaleur, l'énergie solaire reçue le jour pourra ainsi être restituée le soir venu.
- ⇒ De même, inutile de remplir le bain à ras bord. La quantité d'énergie nécessaire à chauffer l'eau est importante et par conséquent coûteuse. Si possible, prenez une douche plutôt qu'un bain. Une douche, bien utilisée, peut faire économiser beaucoup d'eau et d'énergie. Rappel : n'oubliez pas ensuite de bien aérer ; 5 minutes suffisent !

De son côté, Versant Est a, dans le passé, fait réaliser de nombreux travaux d'isolation pour un grand nombre de logements.

Le programme d'investissements exceptionnels de la Région Wallonne, nous permet, notamment, de continuer ces tra-

vaux d'isolation de nos immeubles. De plus, est également poursuivi le renouvellement du parc des chaudières individuelles par du matériel plus moderne et plus performant dont l'entretien est effectué directement par le fabricant. Cela contribue également à une réduction substantielle de la consommation d'énergie. Toutes ces actions sont réalisées afin de vous offrir le meilleur confort au coût d'utilisation le plus réduit possible.

### Voyons maintenant du côté de l'électricité ...

⇒ L'éclairage représente de 10 à 15 % de la facture d'électricité d'un ménage. Remplacer ses ampoules à filament traditionnelles et ses halogènes par des ampoules basse consommation (si compatible) permet d'alléger ses factures d'électricité. Une ampoule basse consommation est certes plus chère à l'achat, mais dure jusqu'à 8 fois plus longtemps qu'une ampoule traditionnelle et consomme jusqu'à 4 fois moins. On peut estimer que l'investissement est récupéré au bout de six mois.

⇒ Le poste froid (réfrigérateur, congélateur) peut représenter jusqu'à 30 % de la facture d'électricité d'un ménage. Raison de plus pour choisir un appareil performant. Un réfrigérateur de « classe A » consomme 3 fois moins d'électricité

⇒ Parfois plus de 1000 kWh sont dépensés chaque année par ménage pour les activités dites de « lavage ». Or, un cycle de lavage à 40°C consomme 25 % moins d'énergie qu'un cycle à 60°C ! Alors, faites confiance aux lessives, elles sont étudiées pour être efficaces contre les taches dès 30°C !



De même, faites tourner votre lave-vaisselle lorsqu'il est complètement chargé. N'hésitez pas à utiliser la touche économique. Elle vous permet de réduire votre consommation d'électricité jusqu'à 45 %. Le résultat est en condition normale d'utilisation aussi efficace.



⇒ Nous avons souvent la mauvaise habitude de laisser en veille nos appareils électroménagers. Or un appareil en veille continue de consommer. Laisser son téléviseur en veille coûte quasiment aussi cher que de le regarder (4 heures par jour).

⇒ Pensez à éteindre systématiquement la lumière en sortant d'une pièce.

⇒ Laissez le couvercle sur les casseroles pendant la cuisson, vous utiliserez nettement moins d'énergie. Si taques électriques, casseroles à fond plat ! Et pourquoi pas des casseroles à pression ?



### Et l'eau ???

L'eau coûte déjà cher en Belgique, et la tendance n'est certes pas à la baisse !

On a déjà évoqué l'avantage de la douche sur le bain.

Ne sous-estimez pas une « bête » fuite : pour vous donner une idée, à un robinet, la fuite peut augmenter la facture de 75 à 275 € par an, et à une chasse, jusqu'à 500 € par an !!! Faites vite le nécessaire !

Dans le cadre des grandes rénovations, nous privilégions les chasses de WC économiques.

### La voiture aussi ...

Dans le précédent numéro, nous évoquions les problèmes de sécurité liés aux véhicules. Dans ce domaine aussi, il y a moyen de faire de belles économies, surtout quand on voit, impuissant, le coût du pétrole flamber. Que faire ?

Un réglage régulier du moteur = moins de consommation, moins de rejets polluants, meilleur rendement et longévité du moteur.

Adaptez sa conduite = moins de consommation si l'on roule un peu moins vite et moins nerveusement.

Pour les petits trajets : Pensez aux transports en commun, au vélo, à la marche...



Éditeur responsable :

Eric VAN ROOZENDAEL

**La pensée du mois :**  
**« Pour s'effleurer la main,  
Il faut des mots de passe »**

Francis CABREL

RETROUVEZ-NOUS SUR LE WEB!

[WWW.VERSANTEST.BE](http://WWW.VERSANTEST.BE)

#### **A votre service.**

**Par téléphone... 071/27.67.50,**

**1 pour le service administratif,**

**2 pour le service technique,**

**3 pour le service comptabilité,**

**4 pour le service social.**

**Par fax... 071/31.87.27.**

**Par mail... [versantest@versantest.be](mailto:versantest@versantest.be)**

**Par courrier... rue Trieu Kaisin, 70**

**6061 MONTIGNIES-SUR-SAMBRE**

#### **Lors des permanences en nos bureaux...**

**les lundis de 13h30 à 18h00 et jeudis de 13h30 à 17h00.**

#### **Inscription...**

**les lundis de 13h30 à 17h00, les mardis de 8h00 à 12h00 et jeudis de 13h30 à 16h00.**

#### **Permanences du Directeur Gérant...**

**les mardis de 14h00 à 17h00, sur rendez-vous UNIQUEMENT.**

## **Ristournes mazout pour Versant Est aussi ?**

Malheureusement, personne n'échappe au phénomène de la hausse des prix de l'énergie, y compris vous, « chers » clients... Nous supposons que vous aurez compris qu'il faut s'attendre à une augmentation des factures de chauffage ainsi que, pour les cités à système collectif, des futures provisions mensuelles.

Aidez-nous à adoucir la «douloureuse»... pensez aux conseils que vous venez de lire et appliquez-les.